

Poetycki listopad z Szymborską w III LO w Roku Wisławy Szymborskiej



Niektórzy lubią poezję...

niektórzy lubią Szymborską...

niektórzy lubią poezję Szymborskiej...

Wistawa Szymborska -

- dłużej na tydzień, co lubi poezję;
złoty doktorat i długimi zdaniami;
odgrywa główną rolę w swoim
własnym przedstawieniu; uwielbia
dodawać cebulę do potraw - twierdzi,
że stała się doskonała; wiatra kocha,
ale często zostawia po sobie
w pustym mieszkaniu

Paulina Dominiak

projekt realizowany przez uczniów klas: 1E, 2F, 1D, 2D, 3D i 4D
pod kierunkiem p.prof.Róży Połec i p.prof.Beaty Błaszczuk

Konkurs recytatorski

Niektórzy lubią poezję...

niektórzy lubią Szymborską...

niektórzy lubią poezję Szymborskiej...

I Sanah „Nic dwa razy się nie zdarza”

Nic dwa razy się nie zdarza, nie zdarzy się też **niecodzienny agon poetycki z udziałem samej Poetki i wykonawców Jej poezji, uznanych artystów, ale i odważnych miłośników poezji w III LO**, którzy w taki sposób postanowili się włączyć w obchody Roku Wisławy Szymborskiej.

Ana Lopez-Sołtysik „**ŻYCIE NA POCZEKANIU**” (kl. 1e)- wyróżnienie

Dominika Tęczyńska „**JESZCZE**” (kl. 2f)

II Kora „ Nic dwa razy się nie zdarza”

Maksymilian Langer „**MONOLOG PSA ZAPŁĄTANEGO W DZIEJE**” (kl. 1e)

III W. Szymborska „ Nic dwa razy się nie zdarza”

Wiktor Maciejewski „**NIC DWA RAZY SIĘ NIE ZDARZA**”(kl. 2f)

Marcelina Szkudlarczyk „**KONKURS PIĘKNOŚCI MĘSKIEJ**” (kl. 1e)

Jury konkursowe:

z KLASY 2F : Wiktoria Lechowska i Julianna Kosmowska

z KLASY 4D: Zofia Siedlik, Wiktoria Wachowiak, Patrycja Tora

Oceniane: stopień opanowania tekstu oraz interpretacja głosowa utworu


sanah "Nic dwa razy" (W. Szymborska)



Ana Lopez-Soltysik „ŻYCIE NA POCZEKANIU”

(kl.1e)- wyróżnienie





Konkurs wiedzy o Poetce i Jej twórczości

1. Wiktoria Lechowska, kl. 2f
2. Dorota Kamińska, kl. 2f
3. Nina Gryśka kl. 2d (2f)
4. Weronika Szuster kl. 1e
5. **Alicja Rogulska, k. 2d- I miejsce**
6. Zofia Wojtczak, kl. 1d
7. Aleksandra Szymura, kl. 1d
8. Julia Urbańska, kl. 1d
9. **Pola Mróz, kl. 1d- II miejsce**
10. Bianka Gorwa, kl. 1d
11. Michałina Wojna, kl. 1d
12. **Alicja Guźniczka, kl. 1d- III miejsce**

Jury: Aleksandra Czubanowska, Lena Cendecka, Maria Wolniewicz, Julia Zawieja i Kacper Krystkiewicz

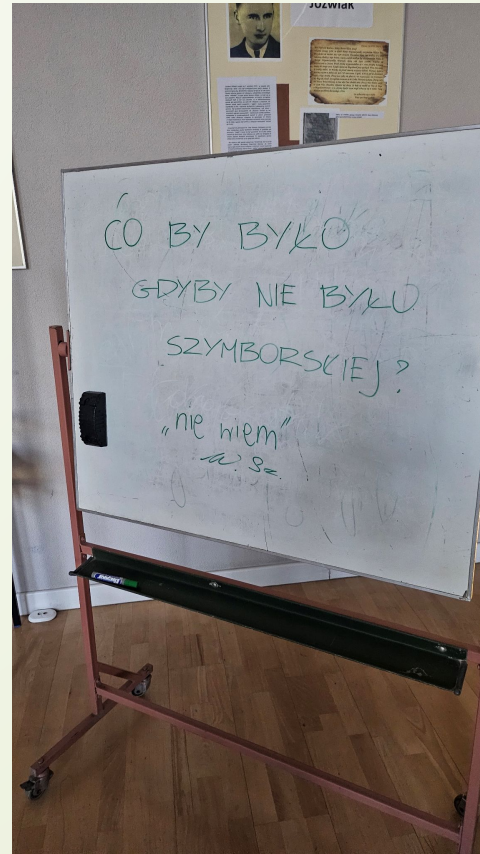
Konkurs wiedzy na temat Poetki i Jej twórczości





Praca jury konkursowego

(Aleksandra Czubanowska, Lena Cendecka, Maria Wolniewicz,
Julia Zawieja i Kacper Krystkiewicz)



„Uważam, że świat bez Szymborskiej mógłby istnieć, jednak byłby on o wiele smutniejszy, a świat wiele by stracił. Jej sarkastyczna poezja idealnie opisuje rzeczywistość i nie posiada sakralnych oraz podniosłych opisów, przez co łatwo się z nią utożsamić.

Choć trzeba mieć większy kontekst, by dokładnie rozumieć Jej dzieła, to jednak, tak jak stwierdziła komisja podczas ogłaszania Nagrody Nobla, Jej poezja w ironiczny sposób opisuje przestrzeń wokół nas, jak i samych ludzi.

Jest ona znana na całym świecie, a Jej wiersze tłumaczone są na inne języki. Wiele zagranicznych par (we Włoszech czy Hiszpanii) czyta Jej wiersze w parkach, ponieważ idealnie oddają one ich uczucia.

Najpiękniejsze w Niej jest to, że mimo całej sławy, której nie chciała, nie zmieniła się, jak dzieje się to w przypadku sławnych osób. Nie bez powodu również dostała Order Orła Białego oraz nie da się przejść w Poznaniu, nie dostrzegając nawiązań do Poetki. Jest jednym z niewielu poetów, którego czyta młodzież, a Jej wiersze są na nowo wykonywane przez współczesnych twórców.

Mimo że samej Poetki już nie ma, to sądzę, że jest Ona stale popularna i nie ma osoby, która nie znałaby Jej twórczości lub osoby."

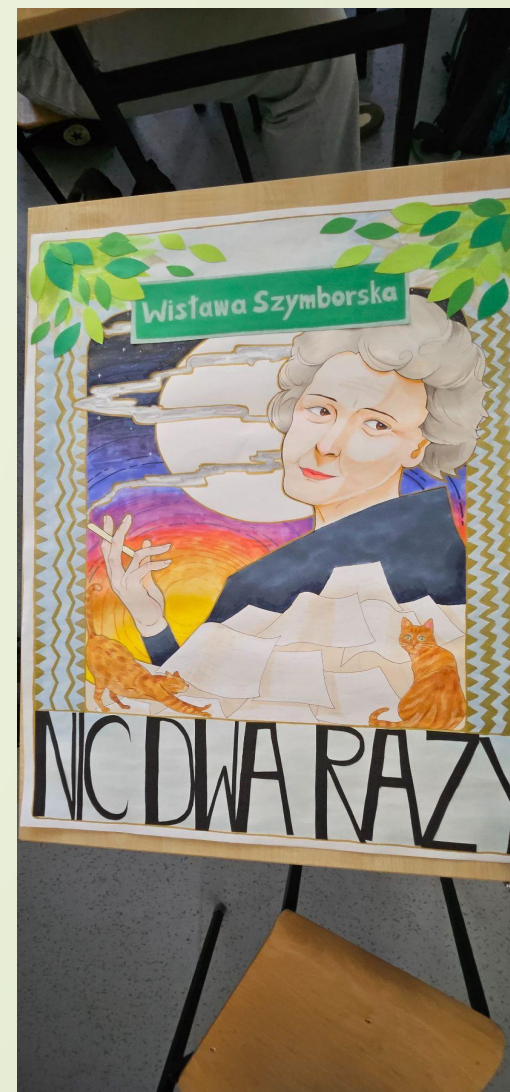
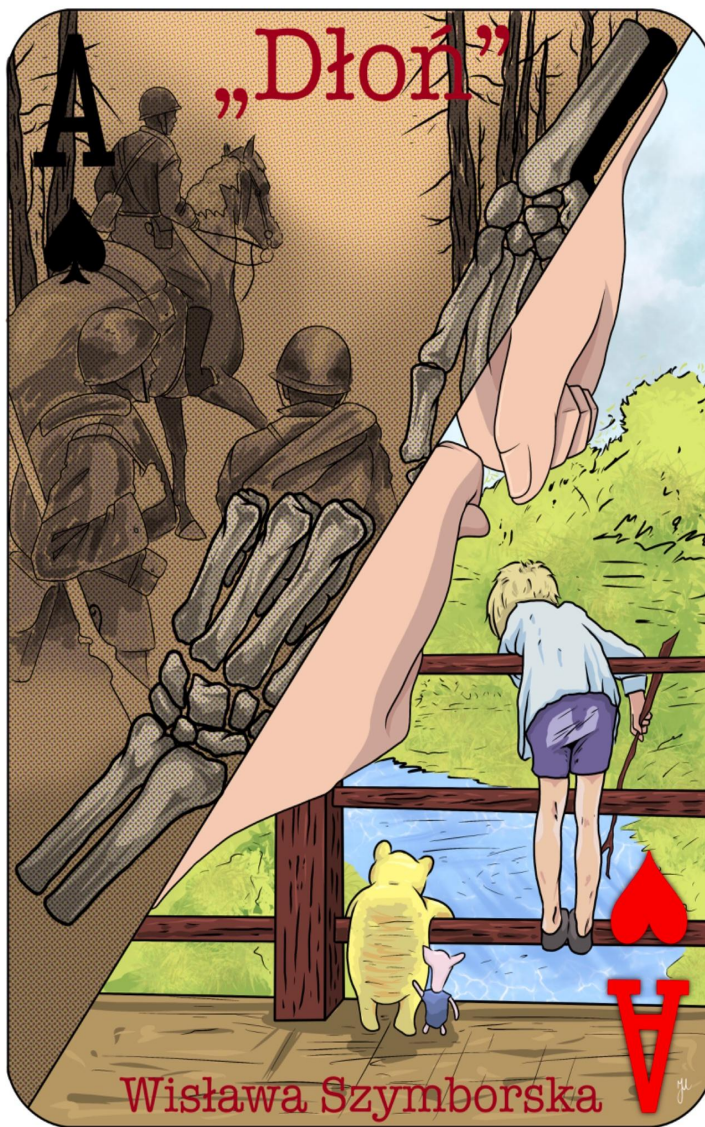
Alicja Rogulska, kl.2d

I miejsce

Konkurs na projekt muralu

Hubert Jankowski, kl. 4b- I miejsce

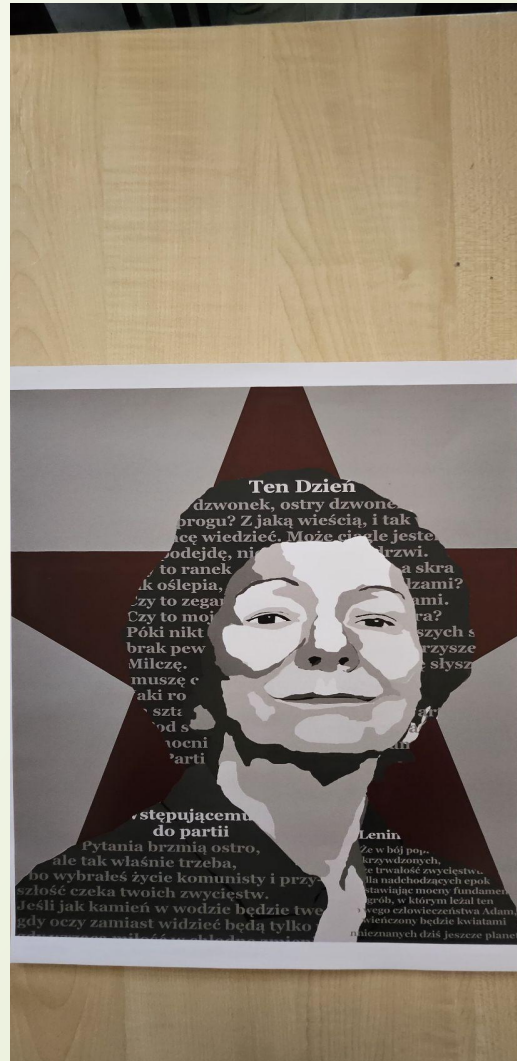
Magdalena Stadnik, kl.3d- II miejsce



Konkurs na projekt muralu

Annamaria Bąk, kl.1d


Aleksandra Karolczak, kl.1d





Poezja Wisławy Szymborskiej

**Interpretacje poezji
Wisławy Szymborskiej
warsztaty w klasie 2f**



Autotematyczne refleksje Szymborskiej *Niektórzy lubią poezję*

Niektórzy –

czyli nie wszyscy.

Nawet nie większość wszystkich ale mniejszość.

Nie licząc szkół, gdzie się musi,

i samych poetów,

będzie tych osób chyba dwie na tysiąc.

Lubią –

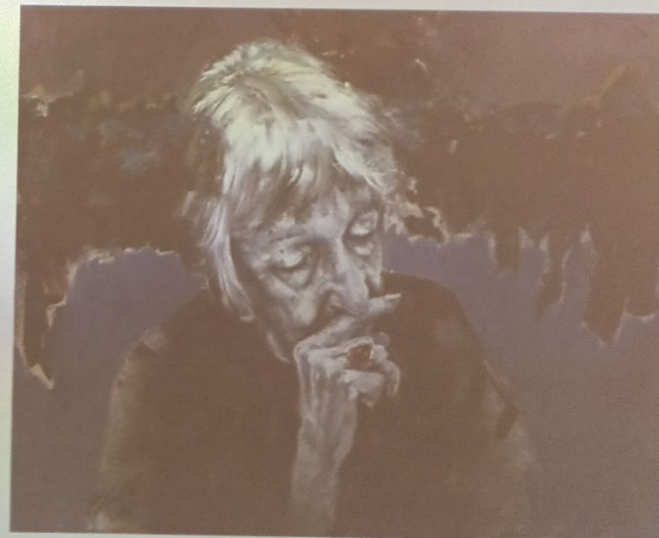
ale lubi się także rosół z makaronem,

lubi się komplementy i kolor niebieski,

lubi się stary szalik

lubi się stawiać na swoim,

lubi się głaskać psa.



Interwrite Mode

Interwrite Mode

Interwrite Mode

Interwrite Mode

Interwrite Mode

Interwrite Mode

Interwrite Mode

Interwrite Mode

Interwrite Mode

Interwrite Mode

Interwrite Mode

Interwrite Mode

Interwrite Mode

Interwrite Mode

Interwrite Mode

Interwrite Mode

Interwrite Mode

Lekcje z poezją Wisławy Szymborskiej

Propozycje ćwiczeń:

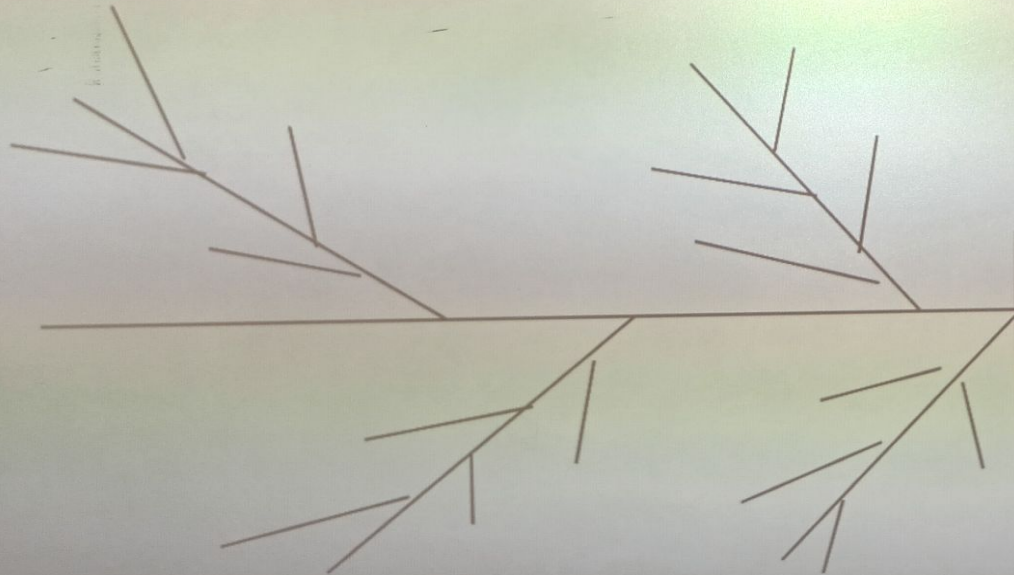
- ✓ Księga cytatów/plakat (tematycznie) lub zakładki do książek z cytatami
- ✓ motywy – mapa myśli (motyw, wiersz, cytat, kontekst)
- ✓ cechy poezji Szymborskiej – praca grup („burza mózgów” – wskazywanie cech, szukanie przykładów w wybranych wierszach; analiza języka)
- ✓ wiersz *W biały dzień* jako kontekst do wierszy Krzysztofa Kamila Baczyńskiego
- ✓ *Cebula* W. Szymborskiej i *Lekcja anatomii doktora Tulpa* Rembrandta



- Interactive Whiteboard
- Interactive Whiteboard
- Keyboard
- Object Properties
- Save
- Callboard
- Pen Tools
- Red Eraser
- Programmable 1
- Programmable 2
- Programmable 3
- Reset
- Pen
- Highlighter
- Erase
- Blank Page
- Previous Page
- Next Page



Rybi szkielet

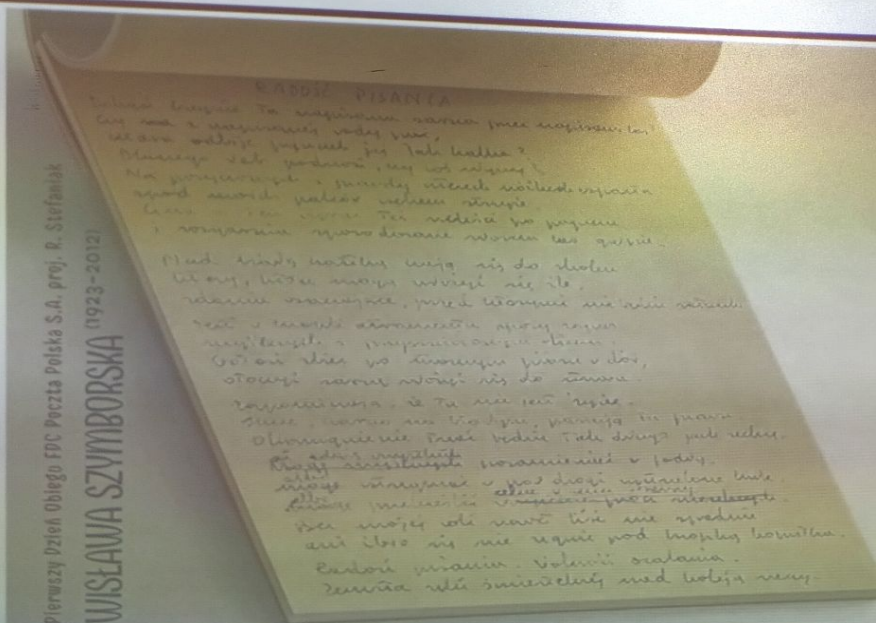


Problemy i tematy
w poezji Szymborskiej



- ☐ Interactive Whiteboard
- ☐ Interactive Board
- ☐ Keyboard
- ☐ Touch Screen
- ☐ Pen
- ☐ Eraser
- ☐ Post Lock
- ☐ Presentation 1
- ☐ Presentation 2
- ☐ Presentation 3
- ☐ Eraser
- ☐ Highlighter
- ☐ Marker
- ☐ Presentation Page
- ☐ Presentation Page
- ☐ Presentation Page

Radość pisania







Oczy ma, jeśli czarna,
raz modre, raz szare, czarne,
wesołe, bez powodu pełne łez



"Portret kobiety"



Nie wie, po co ta
srebro i złoto
most

własne pieniądze
na podróż daleką
i długą





Księga cytatów

WISŁAWY SZYMBORSKIEJ

poetycka refleksja nad czasem/przemijaniem

„wzbić się ponad czas, w którym
to wszystko pędzi i minie”
→ „Wielkie to szczęście”

„Nie dalek ani sto mil stąd,
nie wczoraj, ani sto lat temu,
siedzę i patrzę w ciemny kąt”
→ „Zdumienie”

„Tylko tak dalej, dalej choć przez
chwilę, bodaj przez мгновение
galaktyki małej”
→ „Słó pocięch”

„musiałbym się bardzo spieszyć -
już po utamku chwili przestają
być te, zaczynają być inne”

„Niech sobie ludzie błądzą, jeśli chcą,
a potem po kolei, każde z nich umiera”
→ „Chmury”

poszukiwania prawdy o człowieku

„Oczami tylko widzi, uszami
tylko słyszy”
→ „Słó pocięch”

„unieść się ponad ciało
które niczego tak dobrze nie umie,
jak ograniczać i stwarzać trudności”
→ „Wielkie to szczęście”

„Wolę siebie lubiącą ludzi
niż siebie kochającą, ludzkość”
→ „Możliwości”

poetyka o prawdach i szczęściu

„Zachciało mu się szczęścia,
Zachciało mu się prawdy,
Zachciało mu się wieczności
Patrzcie go!” → „Słó pocięch”

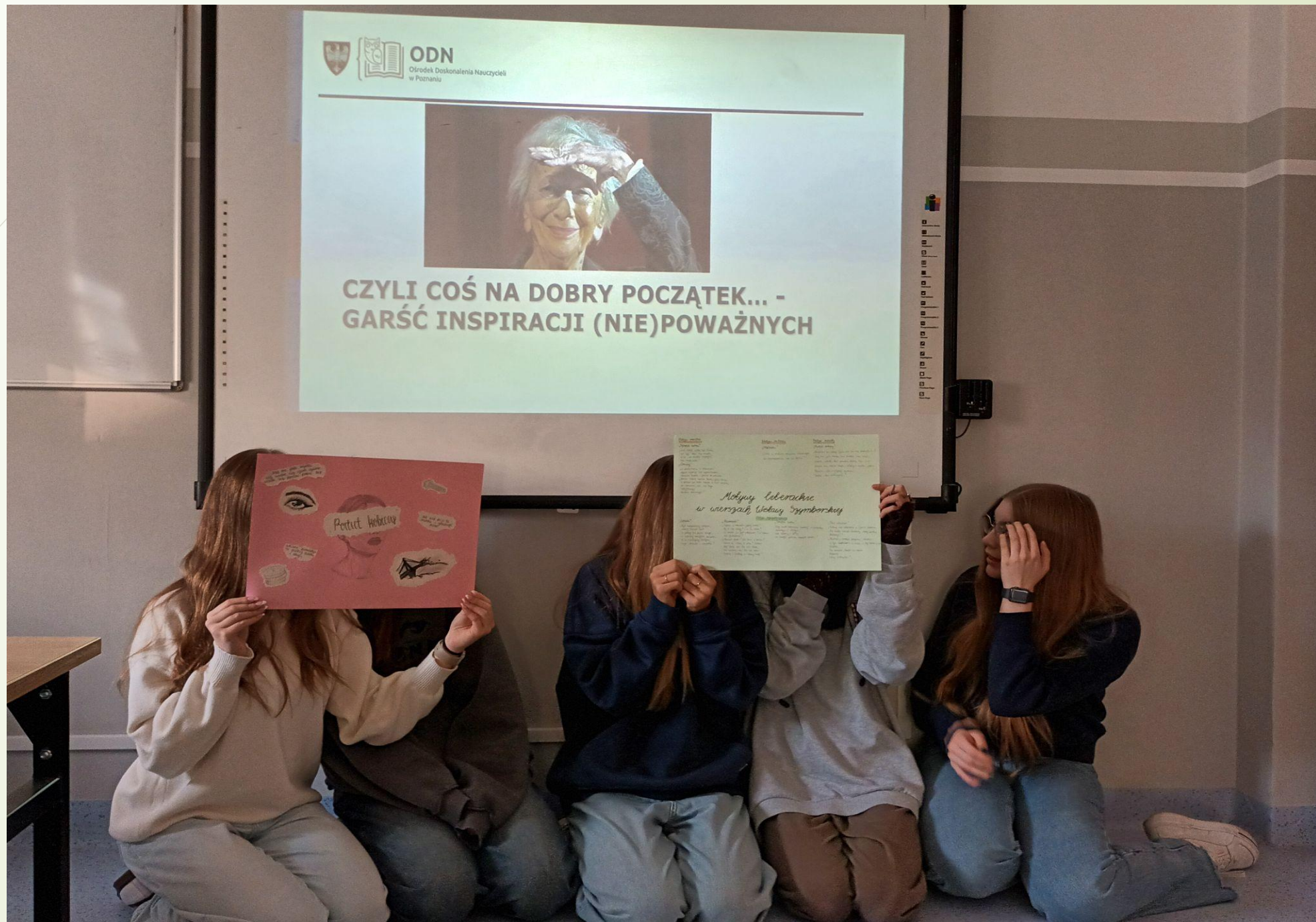
„Wielkie to szczęście nie wiedzieć dokładnie
na jakim świecie się żyje.”
→ „Wielkie to szczęście”

„Kto chciał cieszyć się światem ten staje przed
zadaniem nie do wykonania.”
→ „Schyltek wieku”

„Jak żyć - spytał mnie w liście ktoś,
kogo ja zamierzałam spytać o to samo.”
→ „Schyltek wieku”

„Jest nam odmówiony idiotyzm doskonałości”
→ „Celuloza”

„Wolę nie pytać jak długo jeszcze i kiedy.
Wolę brać pod uwagę tę możliwość,
że był ma swoją rację.”
→ „Możliwości”





WISŁAWA SZYMBORSKA



człowieczeństwo

„севица“

- Kim jest członek?
 - Członek z natury.
- Metaforyczne porównanie wnętrza cebuli do członka. Paradoks ludzkiej natury.

"jest sobą na
wskroś cebula do stopnia
cebuliczności"

"W nas obczyzna i
dzikość ledwie skórą
przykryta"

„Sto pociech”

- N niekiedy zastanawia się, jak
możliwe o grupę, i niewi-
ności ludzkiej, a także o
pomierzonności ludzkich
potrzeb, dążenie do doskona-
łości, i szczęścia, bez
refleksji na właściwy temat



codziennosc

„zdumienie”

- Znajduje się refleksja nad tajemnicą i niezwykłością codziennych wydarzeń
- "J co ja tu robię?" - pytanie retoryczne

„AKURAT teraz? Do drzew
Do krwi i kości z samo.
u siebie, ze sobą” - Kolejne
pytania, na które nie ma odpowiedzi,
pytania o codienne życie, kwestie
na, które nie zwraca się uwagi.

„Możliwości“

- „Hołe Kino, hołe Katy,
hołe dęby nad Wartą...”

↓ stono more " podkreśla
jak "niele" wyborów
osoba dokonuje w
ciągu dnia

- to właśnie możliwość decydowania o sobie daje człowiekowi

"Chmury"

- To co jest dzisiaj, może jutro nie istnieć

"Ich wczasinaśiq jest nie
ponakazai się nigdy w kstactach,
odcieniach, porach i układzie"

"Niech sobie ludzie będą, jeśli chcą, a potem po kolei każde z nich umiera"



Motyw vanitas

"Schyłek wieku"

"Już zbyt wiele się stało,
co się stać nie miało,
a to, co miało nadejść,
nie nadeszło."

"Chmury"

"W porównaniu z chmurami
życie wydaje się ugruntowane,
omalże trwałe i prawie że wieczne."

"Niech sobie ludzie będą, jeśli chcą,
a potem po kolei każde z nich umiera,
(im, chmurom, nic do tego
wszystkiego
bardzo dużo)."

Motyw miłości

"Mazłiwości"

"Wolę w miłości rocznice niedragie,
do obchodzenia na co dzień."

Motyw kobiety

"Portret kobiety"

"Zmieniać się, żeby tylko nic się nie zmieniło. (...)
Oczy ma, jeśli trzeba, raz młode, raz szare,
czarne, wesole, bez powodu pełne łez. (...)
Uraził mu czworo dzieci, żadnych dzieci, jedno.
Naiwna, ale najlepszy doradca.
Staba, ale wdzięknie."

Motywy literackie w wierszach Wisławy Szymborskiej

"Cebula"

"Był niesprzeczny cebula,
udany cebula twór.
W jednej po prostu druga,
w większej mniejsza zawarta,
a w następnej kolejna,
czyli trzecia i czwarta."

"Zdumienie"

"Czemu w zasadzie jednej osobie?
Tej a nie innej? I co tu robię?
W dzień co jest wtórujem? W domu
nie gnieździe?"

"Akurat teraz? Do krwi i kości?
Sama u siebie z sobą? Czemu
Nie obok ani sto mil stać,
nie wczoraj, ani sto lat temu
siedzę i patrzę w ciemny kart"

Motyw egzystencjalny

"Schyłek wieku"

"Bóg miał nareszcie ułamyć w człowieka
dobrego i silnego,
ale dobry i silny
to ciągle jeszcze dwóch ludzi."

"Sto powiech"

"kathu do utopienia w tyżce oceanu,
za mało nawet śmieszny, żeby pustkę
śmieszyć,"

"Zawzięty, trzeba przyznać, bardzo.
Z tym kłótniem w nosie, w tej talce, w t
świecie.
Sto powiech, bądź co bądź.
Niebozę.
Istny człowiek."

Poezja na słodko



Smak POEZJI ... w 1D



I to jeszcze nie koniec...

Przed nami:

- wystawa poświęcona W.Szyborskiej przygotowana przez pracowników Biblioteki Uniwersyteckiej UAM,
- aranżacja kącika Szyborskiej w przestrzeni szkolnej.

Oczywista nieoczywistość –
związki Wisławy Szyborskiej
z (pop)kulturą

WYSTAWA
5.12.23 - 31.01.24



Biblioteka Uniwersytecka w Poznaniu

